

Det indoeuropeiske problem

AV TERJE ØSTIGÅRD

Det indoeuropeiske spørsmålet har vært et kontroversielt vitenskapshistorisk tema siden nazistene befattet seg med saken, og er det fremdeles i dag. I den svenske oversettelsen av Aschehougs verdenshistorie (1982) ble ausnittet om indoeuropeerne i sin helhet sensurert bort. Våren 1995 ble utstillingen "Gudinnens språk" vist ved Bryggens Museum i Bergen, med et tilhørende seminar hvor ulike aspekter ved indoeuropeerne ble diskutert. Universitetet i Oslo av slo på sin side å vise utstillingen fordi emnet fremdeles regnes som problematisk. Hele den vestlige verdens grunnleggende strukturer - som kjønnsrollemønstre, eiendomsforhold og kimen til krig - kan spores tilbake til indoeuropeerne. Feminister og økosofer søker en forutgående fase for å forklare hvor utviklingen i menneskets historie tok det avgjørende steget mot dagens samfunn. Nazistene brukte på sin side indoeuropeerne til å legitimere raselærens ideologi. Hvor går skillet mellom arkeologi og ideologi, og hvor står forskningen omkring indoeuropeerne i dag?

For å forstå bakgrunnen for det indoeuropeiske spørsmålet må vi se på utviklingen av jordbruket. Det første jordbruket startet i Midtøsten for ca. 10.000 år siden. Deretter bredte den teknologiske nyvinningen seg sakte nordover; til Middelhavsområdene for ca. 8.000. Mellomeuropa for ca. 6.500 og til Nordeuropa for ca. 6.000 år siden. Ca. 3.900 f. Kr. ble jordbruk og hus-

dyrhold innført i Danmark og de sørlige delene av Skandinavia. Jordbruket la grunnlaget for en sterkere økning i folketallet i forhold til hva tilfellet hadde vært i den tidligere jeger- og sankerkulturen. I Mellomeuropa førte befolkningspresset til at agrare grupper søkte østover. Det tørre steppelandskapet øst for elven Dnjepr utgjorde en økologisk barriere, men omkring 3.600 f. Kr. ble hesten tem-

met, noe som gjorde det mulig å utnytte steppeområdene. I løpet av 3-400 år var imidlertid potensialet i de østlige områdene oppfylt, og presset på ressursene økte. Resultatet var en returnmigrasjon, hvor pastorale hestemomader vendte tilbake til de tidligere jordbruksområdene i vest. Dette nomadiske folket blir kalt *Kurgan-tradisjonen*, og var de første indoeuropeerne.

Vitenskapelige feilslutninger

Arkeologisk materiale danner grunnlaget for å utlede kulturhistoriske slutninger om forhistorisk tid. Hvis like gjenstander til stadighet opptrer samtidig, blir dette betegnet som en kulturgruppe. Materielle gjenstander utgjør en arkeologisk kultur, som er de fysiske etterlevningene etter en antropologisk kultur. En antropologisk kultur refererer til organiserte systemer av tanker, ideer og tro, felles konsepter, regler og meninger som ligger under, og som kommer til uttrykk i den måten mennesket lever på. Så langt er man på trygg vitenskapelig grunn. Det er ved en fortsettelse av slutningsrekken at faren og problemene oppstår.

På bakgrunn av gjenstandene har man en arkeologisk kultur som man antar representerer en reell, antropologisk kultur. Derfra forutsetter man - eventuelt via språkstudier - at den antropologiske kulturen har utgjort et folk. Til slutt antar man at folkegruppen har utgjort en egen rase. Tyske førkrigsarkeologer med Gustaf Kossinna i spissen knyttet den indoeuropeiske ekspansjonen til den ariske rasen, og stedfestet det indoeuropeiske kjerneområdet til Nord-Tyskland. I følge de tyske arkeologene førte den videre ekspansjonen til en forringelse av de genetiske egenskapene som karakteriserte den hvite germanske rasen, arierne. De tyske førkrigsarkeo-

logenes feilaktige og tildels uvitenskapelige slutninger la grunnlaget for å betrakte andre folkeslag og raser som mindreverdige. Kossinna-generasjonens tese om at det bare var i Nord-Tyskland at den indoeuropeiske, "ariske" rasen hadde beholdt sine karakteristiske egenskaper, gjorde det mulig for Hitler å begrunne sin raseideologi arkeologisk og vitenskapelig. Denne slutningsrekken har imidlertid flere feil:

- a) Det indoeuropeiske kjerneområdet lå ikke Nord-Tyskland, men i områdene nord for Svartehavet.
- b) Det eksisterer ingen "arisk rase". Ariere er derimot samlebetegnelse på de folkegrupper som tilhører det iranske og indiske språkområdet.
- c) Arkeologi som vitenskap åpner ikke opp for muligheten av å foreta kvalitative vurderinger og verdinormeringer av folkegrupper på bakgrunn av funnmateriale.
- d) Selv om materialet viser stor likhet, er det vanskelig å forestille seg en ensartet befolkning. Ulike folkegrupper vil derimot kunne ha en tilnærmet lik materiell kultur. Derfor kan man ikke snakke om en indoeuropeisk genetisk rase, men om en indoeuropeisering av allerede eksisterende folkeslag; ideologisk, sosialt, religiøst, økonomisk og teknologisk.

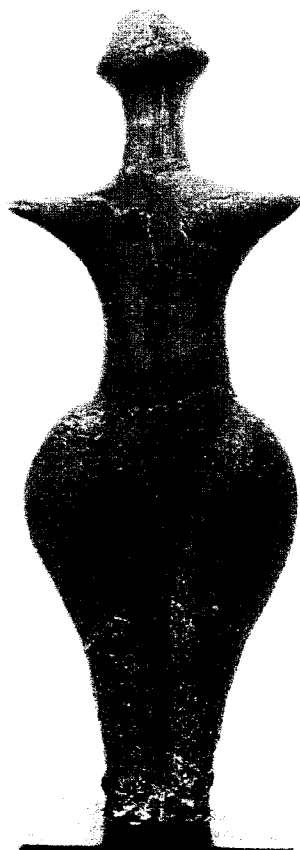
Avgjørende for denne returneringsprosessen var styrken til de involverte parter. Indoeuropeerne hadde en teknologi, sosial organisasjon og politisk ideologi som gjorde dem mer tilpasningsdyktige enn de andre jordbrukerne i Europa. Derfor vant den indoeuropeiske kulturen raskt fram i Europa på bekostning av den gamle bondekulturen. Denne første indoeuropeiseringen går på grunn av periodens særegne keramikk under navnet *det snorkeramiske komplekset*.

Det gamle og Det unge Europa

Den marxistiske arkeologen Gordon Childe har formulert teorien om de tre revolusjoner: den neolittiske (jordbruks), den urbane og den industrielle revolusjon. Når det gjelder den neolittiske revolusjon så lå ikke det epokegjørende i selve prosessen, men i konsekvensene. Overgangen til jordbruk ga mulighet til å produsere et matoverskudd, og det interessante var hvordan dette over-

skuddet ble benyttet og av hvem. Overskuddet kunne akkumuleres, og spesialister kunne produsere luksusvarer. Jordbruket la dermed grunnlaget for en gryende overklasse basert på konkurranse.

Den litauisk-amerikanske arkeologen Marija Gimbutas innførte begrepene *Det gamle Europa* og *Det unge Europa*. Tiden fra den første jordbruksperioden til indoeuropeiseringen gjennom Kurgantradisjonen utgjør i følge henne Det gamle Europa. Med indoeuropeiseringen fikk man et skifte i ideologi, religion, sosiale forhold og teknologi som er fort videre fram til i dag, Det unge Europa. Uenigheten er stor når det gjelder synet på forholdene i Det gamle Europa. Blant annet har enkelte forskere fremmet teorier om kvinnenens stilling som mange mener går for langt. Bakgrunns materialet for disse forskerne er etnografiske samfunn. I områder hvor kvinnene



Kvinnefigur fra Strelitz, Moravia.
Ca. 4.900-4.700 f.Kr.

fremdeles er hovedprodusent og har status i jordbruket, blir åkrene dyrket og utnyttet på de samme måter som man finner spor av i Det gamle Europa. Det er et primitivt svedj jordbruk hvor hakker utgjør den viktigste redskapen. Husdyr blir holdt i liten skala hvis man overhodet holder dyr. Åkeren og avlingen er kvinnearbeid, mens mannen hjelper til med ryddingen, holder eventuelle husdyr og driver jakt og fiske som i den tidligere jeger- og sankerkulturen.

Det gamle Europa blir av disse forskerne framstilt som et fredelig og harmonisk samfunn, hvor kvinnene hadde stor status og makt. Som bevis har man vist til det religiøse funnmaterialet, som utelukkende består av kvinnefigurer. Marija Gimbutas har fremsatt teorien om Den store gudinnen, med sentrale funksjoner som livgiver og dødbringer, hun som fornyer og gjenføder. Dette synet er meget omstridt. Tolkningene går langt, og antagelig har man tillagt Det gamle Europa ideer om en lykkelig og harmonisk naturtilstand som vanskelig lar seg begrunne vitenskapelig. Det finnes

en rekke eksempler på vold og maskuline statusgjenstander fra denne tiden, og det mest utbredte synet er at samfunnet var like maskulint og patriarkalsk som seinere. Uavhengig av diskusjonen omkring forholdene i Det gamle Europa, er forskerne imidlertid enige om at med indoeuropeerne fikk man et mer hierarkisk oppbygd samfunn. Kvinnens status ble redusert, eiendom og forsvaret av denne ble viktigere.

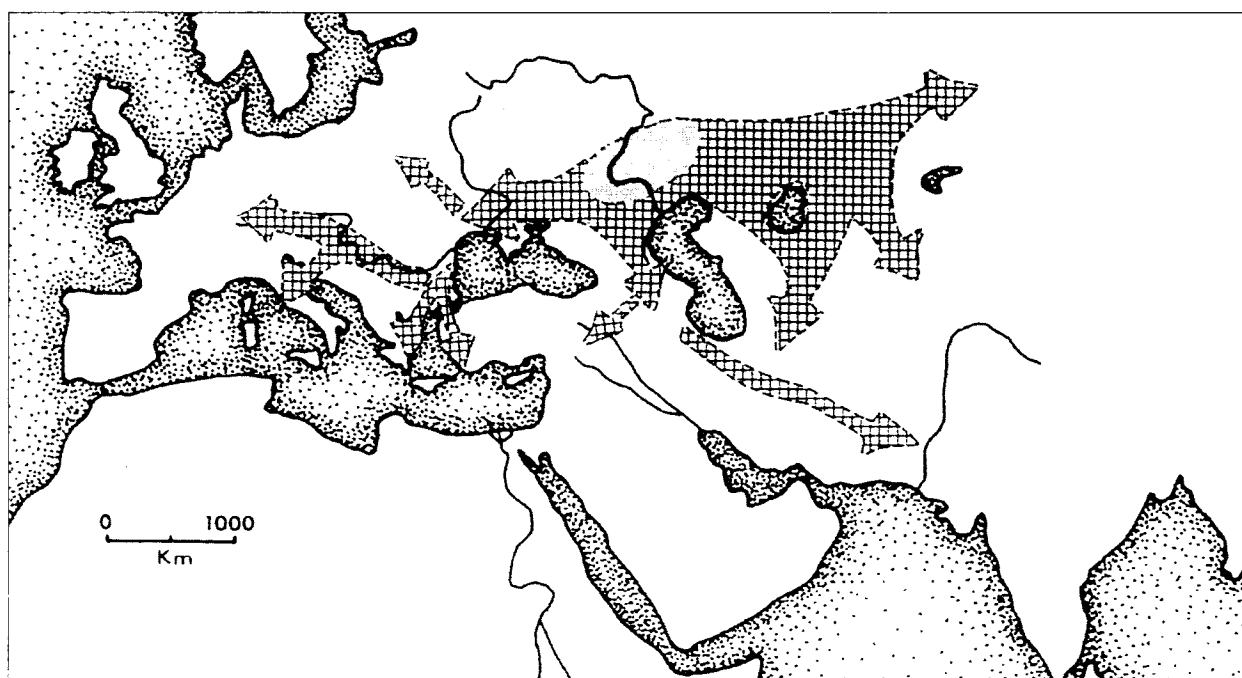
Den 2. neolittiske revolusjon

Samtidig som Kurgantradisjonen kom fra øst til Europa, ble en teknologisk nyvinning innen jordbruket introdusert; utnyttelsen av sekundærproduktene. Med indoeuropeerne smeltet hestennomadismen sammen med denne utviklingen innen jordbruket. De som var i besittelse av denne kunnskapen stod langt bedre rustet enn de tidligere svedj jordbrukerne. Utnyttelse av sekundærproduktene er blitt kalt *den 2. neolittiske revolusjon*, eller *The Secondary Products Revolution*. Husdyrholdet innen det første jordbruket var så lite at man egentlig kan oppfatte det som en videreføring og avart av den tidligere jakt-

kulturen. Med den 2. neolittiske revolusjon fikk husdyrene en ny og viktig rolle. De ble brukt til transport eller som trekraft - vogn og ard/plog ble tatt i bruk, melk og melkeprodukter ble utnyttet og ulltekstiler erstattet delvis huder og vegetabiliske tekstiler.

Det økonomiske spekteret ble bredere, og muligheten for spesialisering større. Nyorienteringen medførte en dynamisk og ekspansiv økonomi, hvor handel og eiendomsforhold ble viktigere. Videre dannet de store dyreflokkene grunnlag for strid og krig. Kveg var verdimåler og kapital, og en enkel måte å tilegne seg stor rikdom på, var å stjele andres dyr. Det ble dermed viktigere med eiendom og inngjerding, arverett og en krigersk ideologi for å beskytte kapitalen.

Som et resultat av den 2. neolittiske revolusjon skulle ploger lages, vedlikeholdes og brukes i produksjonen, okser skulle trenes fra ung alder, kyrne måtte melkes regelmessig, melkeproduktene måtte videreføres, sauene skulle klippes og ulla måtte spinnes og veves



Kartet viser Kurgan-nomadenes kjerneområder, ifølge Marija Gimbutas.

før det ble laget tekstiler. Særlig arbeidet med ulla var arbeidskrevende. Hele landbruket og matproduksjonen ble altså forandret. Jordbruket i Det gamle Europa var preget av forholdsvis flere små gjøremål som kunne utføres av én kvinne eller en liten gruppe med lite utstyr. I Det unge Europa ble jordbruket en serie med komplekse operasjoner som engasjerte hele befolkningen. Disse forandringene og introduksjonen av hvert enkelt aspekt førte ikke nødvendigvis til umiddelbare sosiale forandringer. Konsekvensene over tid var imidlertid revolusjonerende.

Dyrepass var mannens oppgave, og gjeterne oppholdt seg ofte et stykke fra boplassen, eller gården. Bølingen var en verdifull ressurs som var relativt enkel å stjele. Derfor måtte den forsvares, noe som førte til utviklingen av et maskulint krigersk ideal. På basis av etnografisk materiale kan man se at introduksjonen av plogen førte til at jordbruket ble dominert av menn. Kvinnene ble da henvist fra den direkte matvareproduksjon, som var statusgivende, til mattilberedning, barneoppdragelse og videreføring av sekundærproduktene.

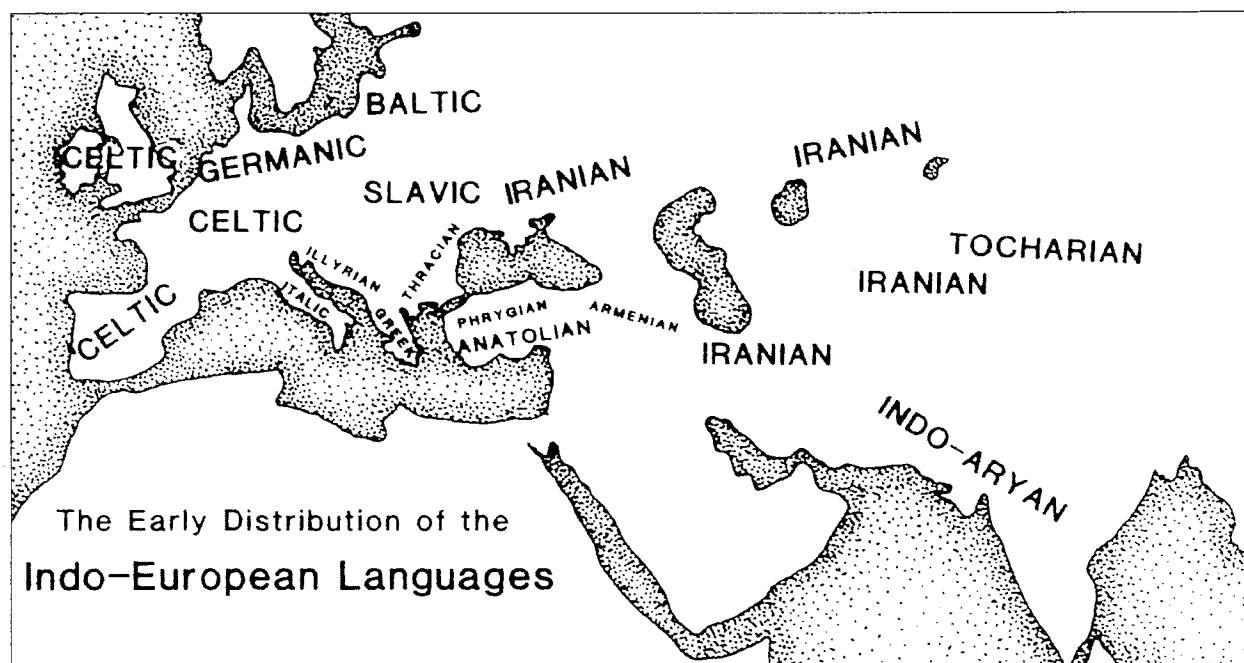
Dersom man godtar som et utgangspunkt at samfunnet i Det gamle Europa var matriarkalsk, skjedde det en forandring til et patriarkalsk samfunn i det unge Europa. Når mannen styrte gårdsdriften, ville han lære opp sønnene sine og forvente at de tok vare på land og dyr ved hans død. I et matriarkalsk samfunn ville derimot sønnene til bondens søster overta landet og dyrene (jfr. etnologiske studier). Det er lite sannsynlig at mennene ville være interessert i dette dersom de dominerte jordbruket. Jordbruksformen i Det gamle Europa fordret mindre individuelle landeieendommer og mindre utstyr var nødvendig. I materielle termer var det mindre personlige interesser i matriarkalske enn patriarkalske samfunn. Eller med andre ord; mulighetene for kapitalakkumulering i jeger- og sangersamfunnet og i det tidlige jordbruksamfunnet var så små at det ikke var nødvendig med en patri-lineær arv.

Med den 2. neolittiske revolusjon kunne man akkumulere rikdom fra generasjon til generasjon. Håndverks-spesialister kunne viderefo-

redle ressursene, som igjen kunne bli byttet mot andre varer og tjenester. Kanskje kan man spore hele den vestlige verdens sosiale systemer av hierarkier, klasser og sosial lagdeling tilbake til den indoeuropeiske ekspansjonen. Dette er de revolusjonerende konsekvensene av den neolittiske revolusjonen, årsaken til og utfallet av fordelingen av det økende matoverskuddet.

Det indoeuropeiske språket

I 1926 fremmet Gordon Childe teorien om at indoeuropeernes hjemland omkring 3.000 f. Kr lå et sted nord for Svartehavet. Dette ble søkt bevist arkeologisk og lingvistisk. Man hadde kjerneord for de viktigste plantene og dyrene i naturmiljøet. Dessuten var det ord for de teknologiske nyvinningene, som hesten og vognen, men ikke ord for metallet bronse. Derfor ble den indoeuropeiske kulturen tidfestet til før bronsealderen, men etter temingen av hesten til husbruk og introduksjonen av vognen. Det var denne teorien Marija Gimbutas på 1980-tallet tok opp og videreutviklet ved hjelp av Kurgan-tradisjonen, Det gamle og Det unge Europa.



Kart over de indoeuropeiske språkenes utbredelse.

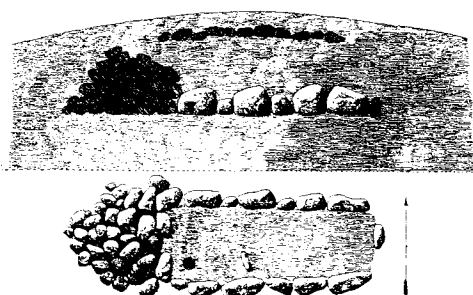
Migrasjon eller diffusjon?

Hvordan formidles kulturimpulser? Hvordan har ulike grupper hatt kontakt seg imellom? Hvorfor og hvordan forsvinner en kultur til fordel for en annen? Vanligvis blir to forklaringsmodeller satt opp mot hverandre, migrasjon eller diffusjon. Begge modellene er ambisiøse enfaktorsforklaringer som gjensidig søker å utelukke hverandre. Migrasjon innebærer at folk flytter fra et sted til et annet. Problemet er hvilket omfang migrasjonen har. Det kan være en massiv forflytning til nye områder hvor den migrerende befolkningsgruppen enten underkaster seg den eksisterende befolkningen eller smelter sammen med dem. Pastoral nomadisme innebærer at befolkningsgrupper flytter rundt avhengig av muligheten til utnyttelse av ressurser, og derfor kommer i kontakt med andre folkegrupper. Videre kan oppdagelsesreiser, infiltrasjon av smågrupper og ekteskapsforbindelser oppfattes som migrasjon.

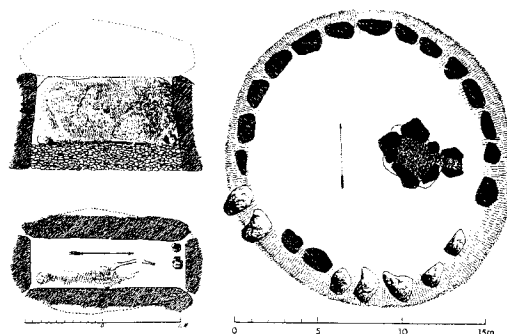
Diffusjon betyr at ideer som hører hjemme i en tradisjon overføres og innlemmes i en annen. Kulturelementene blir overført enkeltvis eller i komplekser, gjennom kontakt og kommunikasjon mellom folk med forskjellige tradisjoner. Migrasjon er fysisk forflytting av mennesker, mens diffusjon er ideer som overføres fra en kultur til en annen. Hvor går grensene mellom migrasjon og diffusjon? Oppdagelsesreiser, infiltrasjon og ekteskapsforbindelser kan oppfattes som begge deler. På den ene siden er det forflytting av mennesker, på den andre siden kan det oppfattes som kontakt og kommunikasjon mellom ulike folkegrupper. Derfor er ikke begrepene migrasjon og diffusjon entydige.

Forholdet mellom Traktbeger- og Enkeltgravskulturene

Den første jordbrukskulturen i Skandinavia var Traktbegerkulturen, fra 3.900-2.800 f. kr. I begynnelsen var dette en semiagrar løsning med litt svedjerdbruk, noen få husdyr foruten en videreføring av gamle tradisjoner med jakt, fiske og sanking. Senere i perioden utviklet kulturen store og permanente boplasser, men fremdeles ble husdyrene kun holdt for kjøttets skyld. Fra 2.800 f. Kr. overtok den såkalte Enkeltgravskulturen, som ut fra det keramiske funnmaterialet er knyttet til det såkalte snorkeramiske komplekset; det vil si den første indoeuropeiske perioden.



Eksempel på enkeltgrav fra Jylland i Danmark.



To graver fra traktbegerkulturen. Fra Danmark.

Arkeologens problem er hvordan man på basis av gjenstander skal kunne avgjøre om overgangen fra Traktbeger- til Enkeltgravskulturen skjedde som en følge av migrasjon eller diffusjon. Enkeltgravskulturen i Danmark opptrer som fullt utviklet i løpet av et kort tidsrom, og viser ingen forbindelser eller kontinuitetslinjer til Traktbegerkulturen. Både den materielle kulturen, bosetningen og ervervet er forskjellig. I Traktbegerkulturen er funnbildet kjennetegnet ved traktbegere (keramikk), slipte flintøkser (våpen/statusgjenstand), store permanente boplasser på gode jordbruksområder (erverv) og monumentalgraver som langhauger, dysser og jættestuer (gravform). Enkeltgravskulturen er derimot kjennetegnet ved snorkeramikk (keramikk), stridsøkser av bergart (våpen/statusgjenstand), bosetting på marginal jord med få funn av boplasser og huskonstruksjoner, tolket som pastoral nomadisme (erverv) og enkeltgraver (gravform).

Tilhengerne av diffusjonsteorien hevder at Enkeltgravskulturen var et internt fenomen, som utviklet seg på grunn av en økologisk krise. Krisen førte til konstruksjonen av en egen etnisk gruppe, som sosialt og symbolsk adskilte seg fra den gamle Traktbegerkulturen. Visse grupper innen den gamle kulturen gav etter for den sosiale spenningen som oppstod på grunn av press på ressursene, og resultatet var sosial lagdeling og materielle ulikheter. Diffusjonistene har også brukt de små avstandene mellom de to kulturenes bosetningsområder til å avvise migrasjonsteorien. Hvorfor bosatte den nye kulturen seg i nærheten av Traktbegerkulturen, og hvorfor møtte den ikke større motstand? Hva skjedde med den opprinnelige befolkningen? Hvor kom innvandrerne fra og hvorfor migrerte de?

Tilhengerne av migrasjonsmodellen har særlig understreket den raske utviklingen av Enkeltgravskulturen, samt likheten mellom det danske funnmaterialet og den øvrige snorkeramiske kulturen i Europa; det vil si indoeuropeerne. Kan slike store forandringer ha foregått kun som et resultat av intern utvikling og diffusjon? Hvis det - slik diffusjonistene hevder - har skjedd en indre utvikling, som følge av en økologisk krise, burde man ikke da forvente å finne en form for kulturkontinuitet? Hvorfor har man ikke funnet spor av kontakt mellom de to kulturene?

Arkeologen Renfrew har fortsatt denne forskningstradisjonen. For å vise at indoeuropeiseringen skjedde ved fredelig spredning, diffusjon, har han rettet et kritisk søkelys på muligheten av en migrasjon i det aktuelle tidsrommet. Han har i denne sammenheng tatt utgangspunkt i språket, som han hevder kan erstattes av et annet på fire måter:

a) Hvis en kultur har en overlegen militær teknologi kan et språk spres gjennom elite-dominans. Forutsetningen for dette er at samfunnet er godt organisert, både hos inntrengerne som skal utøve dominans og hos de som blir dominert. Renfrew hevder at det bare er en hypotese at Kurganfolket var militært overlegne, og at de egentlig ikke var godt nok organisert før i bronsealderen til å klare å gjennomføre en slik migrasjon. Videre hevder han at de fleste kulturene i jordbrukssteinalderen var egalitære og at en sosial hierarkisk oppbygging av samfunnet i Europa først skjedde i bronsealderen.

b) Hvis sentrale samfunn bryter sammen, kan folkegrupper dra fordeler av et maktvakuum og flytte inn, som ved Romerrikets fall.

c) Ved langdistansehandel i egalitære samfunn oppstår ofte handelspråk. Renfrew hevder at forutsetningene for disse tre spredningsformene manglet i Europa før bronsealderen. Dermed skjedde spredningen av språket ved

d) en fredelig demografisk og økonomisk prosess hvor jordbruket vant fram på grunn av økt bæreevne.

Renfrew er derfor ikke enig i Gimbutas periodiske oppdeling i Det gamle og Det unge Europa. Det er kontinuitet som preger den europeiske forhistorien og ikke brudd, hverken når det gjelder indoeuropeerne eller bronsealderen. Hele den tidlige historien i Europa var en serie av transformasjoner og evolusjonær tilpasning på en felles proto-indoeuropeisk base av ikke-indoeuropeiske overlevende. Det var en serie av samhandlinger i et Europa som allerede var fundamentert i agrarøkonomi og det indoeuropeiske språket. Teorien om en fredelig diffusjon på en bølge av fordelaktige utviklingsmoment er mindre anerkjent enn migrasjonsteorien. Et av hovedproblemene ligger i oppfattelsen av

hvor mye og hvilken informasjon man kan trekke ut av det arkeologiske materialet.

Migrasjon eller diffusjon? Materialet er det samme, svaret ligger hos arkeologen og i forskningstradisjonen. I dag går retningen mot migrasjon som forklaringsmodell, på bekostning av teorier om indre utvikling og diffusjon. Felles for forklaringsmodellene er at de er enfaktorsmodellene. Derfor prøver man også å finne syntetiserende flerfaktorsforklaringer som kan belyse samfunnsutviklingen ut fra nye synsvinkler. Migrasjon og diffusjon trenger ikke å utelukke hverandre, de kan ha foregått samtidig. Problemet er å avgjøre hva som er hva ut fra materialet. Det er de arkeologiske funnene som er de primære kildene, og ikke begrepsapparatet og vår oppfattelse av det.

Litteratur:

DAMM, C.

"The Danish Single Grave Culture - Ethnic Migration or Social Construction?"

Journal of Danish Archaeology, vol. 10, 1991

EHRENBERG, M.

Woman in Prehistory

London 1989

GIMBUTAS, M.

The Language of the Goddess

London 1989

HÅLAND, G. & R.

I begynnelsen

Aschehougs verdenshistorie, 1982

KRISTIANSEN, K.

"Prehistoric Migration - the case of the Single Grave and Corded warw cultures"

Journal of Danish Archaeology, vol. 8, 1989

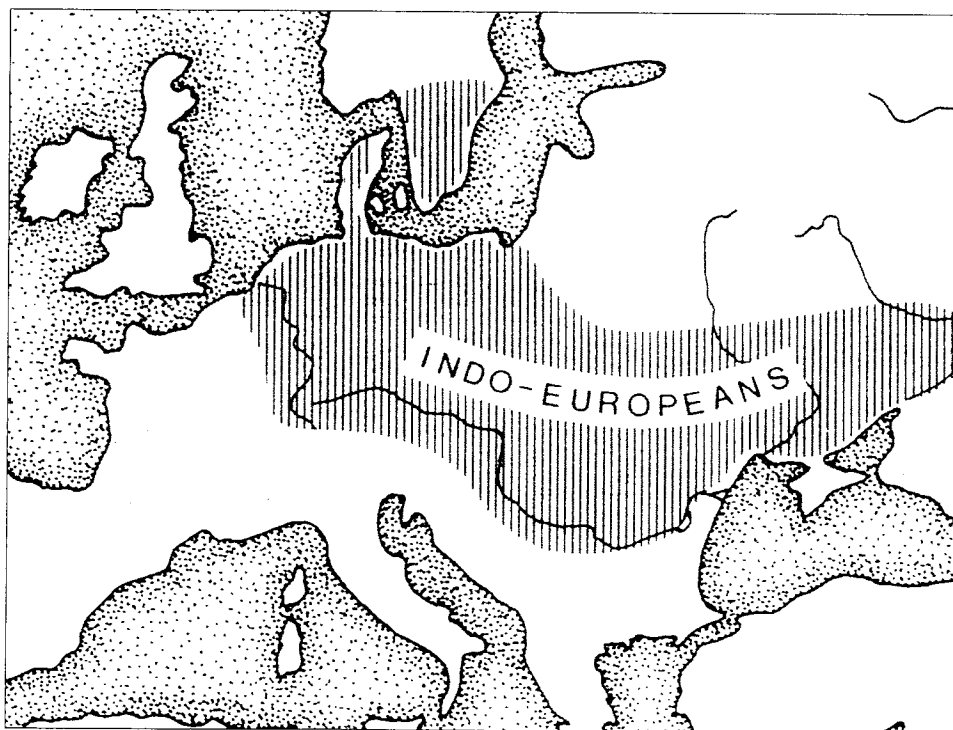
SHERRATT, A.

"Plough and Pastoralism", i *Pattern of the Past*, 1981

RENFREW, C.

"The Origins of the Indo-European Languages",

Scientific American, okt. 1989



Kart over indoeuropeernes kjerneområder. Etter Lothar Kilian.