

*Det mange oppfatter som arkeologi, er arkeologen som graver opp gamle gjenstander fra jorda. Men arkeologi er langt mer enn utgravninger. Veien fra de utgravde gjenstandene til en forståelse av hvordan de har inngått i fortidens samfunn, er lang og vanskelig. Det er i denne prosessen at etnoarkeologi kan brukes som en integrert og nødvendig del av den vitenskapelige praksisen.*

# Hvordan tolke et arkeologisk materiale?

*Forståelse av fortiden gjennom bruk av analogi og etnoarkeologi*

Terje Østigård

Etnoarkeologi er en retning innen arkeologifaget og kan defineres som studiet av hvordan materiell kultur brukes i levende samfunn for å tolke fortidens arkeologiske materiale (Håland 1995:164). Denne kunnskapen kan danne grunnlaget for analogier som er en forutsetning for i det hele tatt å kunne si noe om og forstå noe av forhistorien. Siden vi som arkeologer ikke kan observere de aktivitetene som produserte det arkeologiske materialet, er vi avhengig av analogier for å forstå de sosiale prosessene som har foregått.

Arkeologer trekker eksplisitte eller implisitte analogislutninger når de sier noe om et arkeologisk materiale. Etnoarkeologiens oppgave er tredelt, først å fremskaffe nye modeller for analogibruk og andre tilnæringsmåter til et arkeologisk materiale, dernest å advare mot farer ved forenkling av virkeligheten, og til sist å være med på å legge retningslinjer for hvordan analogibruk bør foregå. Det siste punktet inngår i en bredere debatt om hvordan arkeologi bør utøves for å være vitenskapelig.

## Bruk av analogi i arkeologi

En analogislutning innebærer å slutte ifra det kjente til det ukjente, basert på noen likheter mellom minst

to fenomener. Analogislutninger deles inn i to typer, formal og relasjonell. En formal analogi er basert på at likheter i noen aspekter, også medfører likheter i andre aspekter. Når antallet likheter i noen aspekter øker, forventes det at likheter i andre aspekter gjør det samme. Denne tankegangen har utviklet seg til krysskulturelle lover, basert på at dersom det er likheter mellom noen trekk, må det også være det mellom andre. En relasjonell analogi vektlegger at likhetene mellom situasjonene i nåtiden og fortiden er relevante for det konkrete problemet som skal undersøkes, mens forskjellene spiller mindre rolle fordi de ikke er relevante. Det er derfor viktig å undersøke hvorfor en variabel er relevant i forhold til en annen (Hodder 1982:16-21).

Noen deler av den arkeologiske praksisen har blitt vurdert til å være mer vitenskapelig enn andre. Dette har ofte gitt seg utslag i nitide nærstudier av gjenstander, mens bruken av analogier har vært løssluppen, lettsindig og tilfeldig. Hvis ikke bruken av analogier er underlagt tilsvarende strenge kriterier som gjelder for andre deler av den arkeologiske praksisen, vil det svekke det helhetlige vitenskapelige arbeidet.

Et grunnleggende prinsipp i etnoarkeologien er at det ikke fins verdinøytrale eller upåvirkede data. Det

er ikke «trygg» arkeologi å se på gjenstandene og «utrygt» å tolke dem. Enhver uttalelse om en arkeologisk gjenstand er en tolkning. Selv kvantitative målinger innbefatter mening og er ikke sikker eller faktabasert kunnskap. Arkeologen definerer hva som er data, hvorfor disse data er viktige, eller hva man ønsker å gjøre med disse data, og da ligger det alltid underforståtte meninger og dermed tolkninger i materialet allerede i utgangspunktet. Gjenstandene kan dermed ikke «si» noe direkte, bare indirekte gjennom våre tolkninger. Det er derfor ikke noe skille mellom direkte og indirekte bevis (Håland 1997:374). Med andre ord, det arkeologiske materialet eksisterer ikke uavhengig av, eller har en særegen posisjon i forhold til tolkningene av det. Gjenstandene snakker ikke selv, det er forskere som tolker dem (Håland & Håland 1995:106). Arkeologen er ikke en nøytral og utenforstående forsker, men derimot en del av det som det forskes på. Våre verdier, holdninger og syn på mennesket vil prege tolkningene av et arkeologisk materiale, om man er klar over det eller ikke.

Analogislutninger foregår på alle nivåer, fra det banale (f.eks. dette er en *pil*), til det komplekse (f.eks. dette er et *høvdingdømmesamfunn*). I begge tilfeller har man ideer og kunnskap ifra egen erfaringsverden som referanserammer. I de fleste situasjoner vil det både være unaturlig og unødvendig med en lang diskusjon om analogibruk hvis man henviser til et konkret funn, og ut fra erfaring sier at dette er en *pil*.

Hvis man i en gitt situasjon likevel argumenterer for at det er en pil, kan man vise til formen, antatt funksjon, merker etter bruk osv. Disse argumentene vil sannsynliggjøre at det nettopp er en pil man snakker om, og ikke en annen type redskap. Implisitt så tester man hypotesen om at det er en *pil* mot andre hypoteser, og man står igjen med resultatet at det er en *pil*. Denne slutningsprosessen er i de fleste tilfeller tatt for gitt uten nærmere argumentasjon. Poenget er at man likevel er klar over det. Et sted må man sette grensen for hvor langt man skal begrunne sine slutninger.

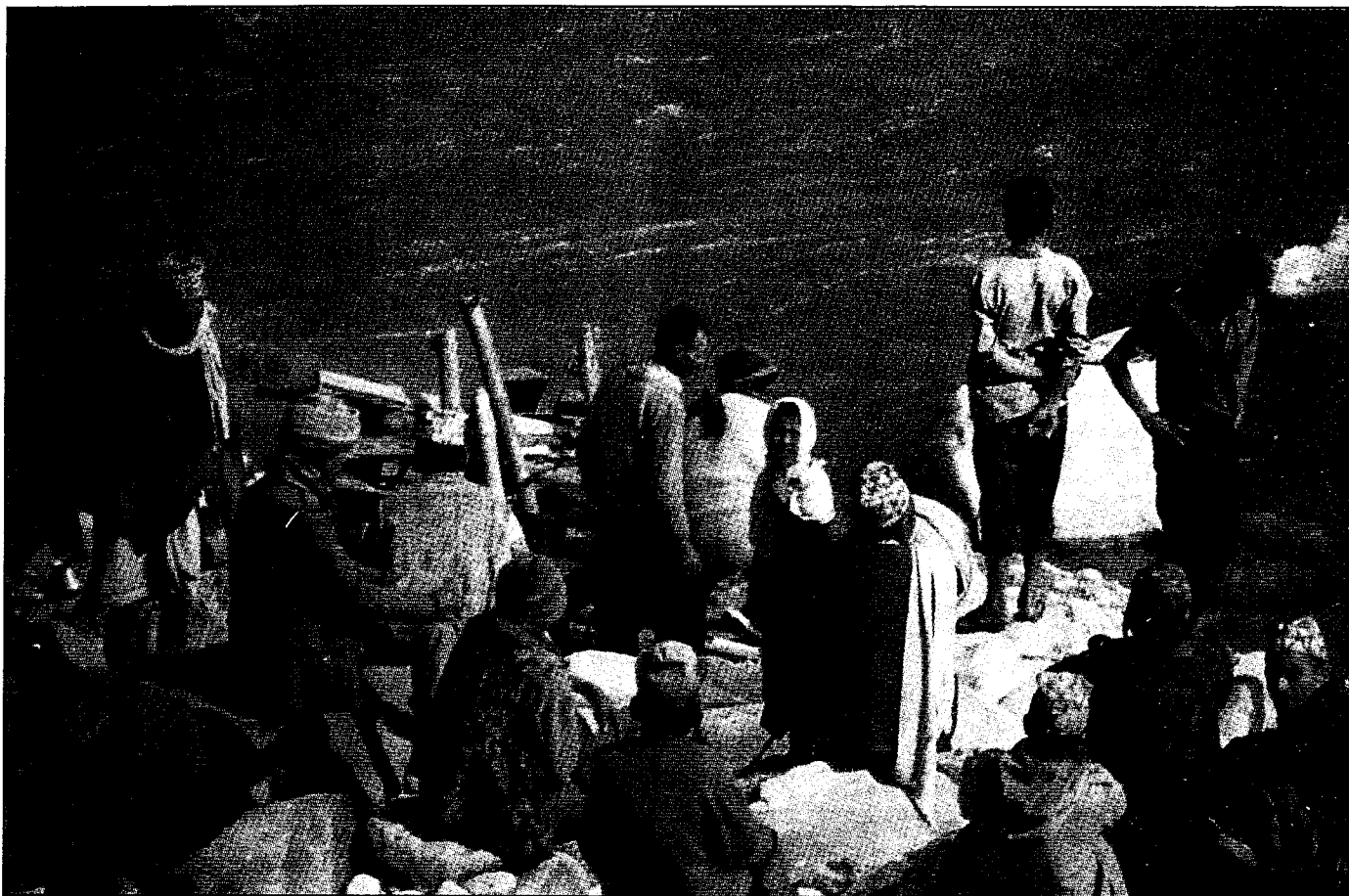
Konsekvensen av dette har derimot blitt at man sjelden diskuterer analogibruken i det hele tatt. En tolkning som *dette er et høvdingdømmesamfunn* er ikke like innlysende som *dette er en pil*.



*På den 1000. fullmånen i sitt liv (84 år) blir nepalesere (hinduister) feiret som levende forfedre. Feiringen blir holdt i hjemmet til den enkelte, og så mange som mulig fra landsbyen (og de omliggende landsbyene) er med på feiringen, uavhengig av kaste eller etnisk gruppe. Bildet viser feiringen av en *kami* (smed) ved fullmånen 23. januar 1997 i landsbyen Bhuskat i Baglung distrikt i Nepal.*

Det er en kompleks tolkning som inneholder en lang rekke av underforståtte premisser. En slik tolkning bør kreve en grundig debatt og redegjørelse for hvorfor det arkeologiske materialet sannsynliggjør denne tolkningen. Grunnen er at det kan være alternative tolkningsmuligheter ut ifra det samme materialet. Dessuten ligger det ikke implisitt i utsagnet *dette er et høvdingdømmesamfunn*, hva man mener med det.

Uten en sannsynliggjøring at den ene tolkningen er bedre enn alle andre, kan konsekvensen bli at tolkningen er en ubegrunnet påstand uten belegg i det arkeologiske materialet. I så fall er tolkningen uvitenskapelig. Det er den enkelte arkeolog som må begrunne sitt teoretiske ståsted og sin bruk av modeller og analogier.



Kremasjon av 91 år gammel *chhetri*-mann fra landsbyen Bhakundee, Baglung distrikt, Nepal. Kremasjonen foregår ved elven Kali-gandaki, Khola.

## Datainnsamling i en ikke-utgravings-situasjon

Arkeologen Ian Hodder innførte begrepene «kontekstuell tilnærming» eller «kontekstuell arkeologi». Han har definert «kontekst» som totaliteten av ulike relevante forhold til et hvilket som helst objekt, eller som totaliteten av relevant miljø (Hodder 1994:143; første utgave publisert i 1986). Enhver tolkning av mening er begrenset av tolkningen av konteksten (*ibid.*: 5). Sagt på en annen måte, hvis man innskrenker konteksten, reduserer man også mulighetene til tolkning. En snever bruk av en kontekstuell tilnærming vil bare være å se gjenstandene i forbindelse og sammenheng med hverandre. En mer helhetlig kontekstuell tilnærming vil være å undersøke og bevisst inkorporere andre data enn de utgravde. Disse andre data muliggjør og er en primær forutsetning for tolkninger. Det er derfor man også bør stille vitenskapelige kriterier til denne delen av arkeologien.

Det etnoarkeologiske feltarbeidet er en metode for å utvide konteksten ved å samle inn primærdata

i en ikke-utgravings-situasjon direkte relatert til arkeologiske problemstillinger. Feltarbeidet kan i prinsippet være i et hvilket som helst samfunn, men det er etnografiske studier som først og fremst regnes for etnoarkeologiske, fordi de gir mest relevante implikasjoner for tolkninger av et arkeologisk materiale. Arkeologer bruker antropologiske studier i etnografiske samfunn som hovedkilde til en forståelse av sosiale prosesser. Denne kunnskapen er grunnlaget for analogislutninger. Problemet er at arkeologer ofte stiller andre spørsmål enn antropologer. Derfor kan det være vanskelig å bruke en antropologisk modell eller studie som analogi til en konkret arkeologisk situasjon. Etnoarkeologien prøver å løse dette problemet ved å fremskaffe et modellapparat og et analogigrunnlag spesielt tilpasset for arkeologer.

Utgangspunktet er en forståelse av materiell kultur relatert til sosiale og kulturelle prosesser og den kompleksiteten dette innebærer. Man kan aldri vite hva og hvordan forhistoriens mennesker tenkte. Det man med ganske stor sikkerhet kan vite, er at de ikke

tenkte som oss, dvs. de hadde ikke en moderne, vestlig økonomisk eller tilsvarende maksimerende tankegang. Det gir etnoarkeologiske modeller i utgangspunktet en fordel i forhold til «rene skrivebordsmodeller» hvor etnografisk kunnskap i liten grad er benyttet. Gjennom et etnografisk studium er det lettere å «skrelle» av noen vestlige tankemåter og fordommer. Dessuten vil en etnoarkeologisk modell ha en styrke i at den forklarer noe som faktisk har skjedd og skjer, den har rot i virkeligheten, mens en «ren skrivebordsmodell» alltid vil sitte igjen med et visst snev av spekulasjon, og antakelig i større grad være formet av vår tids tankegang.

## Vitenskapelige tolkninger

Hvordan og hvorfor blir en tolkning vitenskapelig? Dette har i stor grad sammenheng med bruk av analogier. Siden tolkning i arkeologien innebærer analogislutninger, blir ikke helheten vitenskapelig med mindre også slutningsprosessen er basert på vitenskapelige kriterier. Dette kan gjøres ved at den enkelte

arkeolog begrunner hvorfor de enkelte modellene eller teoriene som brukes, er best egnet til å forklare det konkrete materialet. Da vil man også lettere synliggjøre implisitte forutsetninger som nødvendigvis er med og former tolkningene.

Vitenskapsteoretikeren Karl Popper sa i sin diskusjon om hva vitenskap er, at *teorier er nett kastet for å fange det vi kaller «verden», for å forenkle den, for å forstå den, for å mestre den. Vi anstrenger oss alltid for å lage maskene finere og finere* (Popper 1995:59, min oversettelse). Hvordan og hvorfor godtar vi en teori i forhold til andre? Vi velger den teorien som er den beste i konkurranse med andre teorier. En teori er et redskap som vi tester ved å anvende den, og som vi bedømmer egnetheten til ut ifra resultatene av anvendelsen (*ibid.*: 108). Teorier kan ikke verifiseres (sies å være sanne), men de kan være bekreftende (*ibid.*: 251).

Popper tok utgangspunkt i naturvitenskapen, og som et overordnet rammeverk for hvordan vitenskap utføres, kan hans tilnæringsmåte også brukes innen arkeologien, enten man snakker om teorier,



*De materielle etterlevningene etter en kremasjon ved den hellige elven Kaligandaki Khola i Baglung distrikt, Nepal.*

modeller eller hypoteser. Arkeologer kan ikke teste eller falsifisere sine hypoteser på uavhengige data. Men det er mulig å demonstrere at en hypotese eller en analogi er bedre eller dårligere enn en annen, både teoretisk og i forhold til data. Hvis man ikke kan stole på analogiene, må de kunne regnes som uvitenskapelige (Hodder 1982:9-12). Nettopp i avgrensingen av mulige forklaringer blir den stående forklaringen vitenskapelig, fordi den på det tidspunktet den utformes er bedre enn andre samtidige forklaringer (Popper 1995:40).

## Ny kunnskap om fortidens samfunn?

Selv om man studerer materiell kultur i et tradisjonelt samfunn, medfører dette flere problemer. Rent logisk kan man tenke seg at man aldri vil finne ut av fortidige samfunn og kulturer som ikke eksisterer i dag, når vi tolker fortiden med analogier fra nåtiden. Så hva er da poenget med å repetere kunnskapen om nåtidige samfunn ved å si at fortidens samfunn var tilsvarende (Hodder 1982:14)? Og vil da arkeologi være mer enn forhistorisk etnografi?

Et passivt svar vil være å si at det er det beste man oppnår, og at det likevel tilfører ny kunnskap til arkeologien. Et problem vil da være om man kan bruke en modell eller teori krysskulturelt, uavhengig av tid og rom. Dette problemet kan delvis løses ved en kontekstuell tilnærming hvor etnoarkeologiske modeller brukes aktivt til en dypere forståelse av forhistorien. Det kan gi nye og bedre tolkninger.

Når etnoarkeologiske studier f.eks. viser hvordan konkrete gjenstander er blitt brukt, eller hva de materielle uttrykkene etter ulike ritualer er, kan arkeologer i andre situasjoner kanskje kjenne igjen eller se likheter i det arkeologiske materialet, samt se hvilke faktorer som ikke er relevante. Det vil kunne tilføre nye tolkninger, ny forståelse, og muliggjøre og styrke bruken av det enkelte studiet som modell for en analogislutning.

Kun en modell eller en analogi i seg selv vil ikke kunne være tilstrekkelig til å forklare en forhistorisk situasjon. Arkeologiske funnkontekster represente-

rer alltid historiske og unike begivenheter med et særegent materiale og distribusjon. Det er dette materialet som er utgangspunktet for tolkning. Ved å bruke ulike analogier aktivt, ved å vise at det er likhetene og ikke forskjellene som er relevante, ved å bruke en ide, tilpasse og videreutvikle den til et konkret forhistorisk materiale, vil man kunne få en ny kunnskap og forståelse som hverken er å finne i nåtidig etnografi eller er basert på krysskulturelle lover. Det innebærer at man også må bruke all annen relevant tilgjengelig informasjon som finnes, bl.a. antropologisk litteratur, skriftlige kilder m.m.

Etnoarkeologien fremsetter nye modeller og forklaringer på samspillet mellom materiell kultur og sosiale prosesser, for å lette og hjelpe til med forståelsen av forhistorien. I visse situasjoner vil modellene kunne ha gyldighet, i andre situasjoner ikke. Det er spesielt i komplekse situasjoner og tolkninger at etnoarkeologiske modeller og forklaringer har sin største styrke. Mangfoldet i det arkeologiske materialet gir rom for flere, bedre og mer nyanserte tolkninger. Vår manglende forståelse av de sosiale prosessene som har foregått, få og enkle tilnærminger til komplekse problemer, er noen av grunnene til at arkeologien er totalt avhengig av kunnskap ifra ikke-utgravingsituasjoner.

## Litteratur

- Hodder, Ian 1982. *The present past*. Cambridge.
- Hodder, Ian [1986] 1994. *Reading the past*. Cambridge.
- Håland, Gunnar & Håland, Randi 1995. Who speaks the goddess's language? Imagination and method in archaeological research. *Norwegian Archaeological Review* 28, 2, 105-121.
- Håland, Randi. 1995. Sedentism, cultivation, and plant domestication in the Holocene Middle Nile region. *Journal of Field Archaeology* 22, 157-174.
- Håland, Randi 1997. Emergence of sedentism: new ways of living, new ways of symbolising. *Antiquity* 71, 264, 374-385.
- Popper, K. [1959] 1995. *The logic of scientific discovery*. Cornwall.